

MEB'İN YENİ
100'Ü

ORTAK YAZILI
SENARYO-
LARINA GÖRE

YAZILI
İÇİN KISA
CEVAPLAR

AKILLI
TAHTA

8. SINIF

SÜREÇ
ODAKLI

ETKİNLİK
TESTLERİ

KAZANIM
TESTLERİ

YENİ NESİL
TESTLER

İŞLEMLİ
TESTLER

Karekod Çözümlü
Türkçe
SORU BANKASI

Ekstra Ücretsiz
Dijital Platform

3000

Çözümlü Soru
ve Sınırsız

Deneme
Sınavları

Çözümler için
karekodu okutunuz.



İÇİNDEKİLER

1. BÖLÜM

- SÖZCÜKTE ANLAM 3
- SÖZCÜKTE ANLAM (SÖZ SANATLARI) 21
- YAZILI İÇİN KISA CEVAPLAR 26

2. BÖLÜM

- SÖZ GRUPLARINDA ANLAM 27
- YAZILI İÇİN KISA CEVAPLAR 42

3. BÖLÜM

- FİİLİMSİLER (EYLEMSİLER) 43
- YAZILI İÇİN KISA CEVAPLAR 50

4. BÖLÜM

- CÜMLEDE ANLAM 51
- YAZILI İÇİN KISA CEVAPLAR 64

5. BÖLÜM

- CÜMLENİN ÖGELERİ 65
- YAZILI İÇİN KISA CEVAPLAR 74

6. BÖLÜM

- YAZIM KURALLARI 75
- YAZILI İÇİN KISA CEVAPLAR 90

7. BÖLÜM

- NOKTALAMA İŞARETLERİ 91
- YAZILI İÇİN KISA CEVAPLAR 104

8. BÖLÜM

- METİN TÜRLERİ 105
- YAZILI İÇİN KISA CEVAPLAR 115

9. BÖLÜM

- FİİLDE ÇATI 116
- YAZILI İÇİN KISA CEVAPLAR 125

10. BÖLÜM

- CÜMLE TÜRLERİ 126
- YAZILI İÇİN KISA CEVAPLAR 134

11. BÖLÜM

- PARÇADA ANLAM - 1 135
- YAZILI İÇİN KISA CEVAPLAR 154

12. BÖLÜM

- ANLATIM BİÇİMLERİ VE DÜŞÜNCEYİ GELİŞTİRME YOLLARI 155
- YAZILI İÇİN KISA CEVAPLAR 166

13. BÖLÜM

- PARÇADA ANLAM - 2 (HİKÂYE UNSURLARI - DİL VE ANLATIM ÖZELLİKLERİ) 167
- PARÇADA ANLAM - 2 (METİNLERİ KARŞILAŞTIRMA) 175
- YAZILI İÇİN KISA CEVAPLAR 182

14. BÖLÜM

- YAPIYA DAYALI ANLATIM BOZUKLUKLARI 183
- YAZILI İÇİN KISA CEVAPLAR 195

15. BÖLÜM

- GÖRSEL OKUMA 196
- YAZILI İÇİN KISA CEVAPLAR 215

16. BÖLÜM

- SÖZEL MANTIK VE MUHAKEME 216
- YAZILI İÇİN KISA CEVAPLAR 235



1. “İlerideki uçurumun kıyısına kadar yürüdüler.” cümlesindeki “kıyı” sözcüğünün anlamı, aşağıdaki altı çizili sözcüklerin hangisinde vardır?

- A) Paltosunun yakasını kaldırıp caddeye doğru yürümeye başladı.
 B) Duvarın kenarında tek başına uzun bir süre bekledi.
 C) Genç adam etrafına meraklı gözlerle bakıyordu.
 D) Komşuluk ilişkilerinin çok iyi olduğu bir çevrede yetiştirdi.

2. Yabani hayatta hayvan grubu arasında yırtıcılar ilk sırada gelir. Yırtıcılar arasında büyük kedilerle yırtıcı kuşlar her zaman ilgi uyandırır. Avcı olan bu hayvanlar için hızlı olmak, yaşamlarını ve devam ettirebilmeleri için olmazsa olmazların başında gelir.

Bu parçada boş bırakılan yerlere sırasıyla aşağıdaki sözcüklerden hangileri getirilmelidir?

- A) en ilgi çeken – birlikte – evlerini
 B) en korkulan – beraber – soylarını
 C) yaşayan – benzeyen – özelliklerini
 D) en sevilen – anlayamayan – yuvalarını

3. I. Otomobiller, otobüsler uğultu ile geçiyordu.
 II. Odanın içini kızarmış ekmeğin kokusu sarmıştı.
 III. Bu işi bitirebilmesi için ona koltuk çıkmışlar.
 IV. Yanımıza gelecek yüzü yoktu.

Numaralandırılmış cümlelerdeki altı çizili sözcüklerden hangileri gerçek anlamının dışında kullanılmıştır?

- A) I ve II
 B) I ve III
 C) II ve III
 D) III ve IV

4. Bir gün yine okul dönüşü simit almak için elini cebine attığı anda, herkesi bir gün boğacak olan karanlık onu da kavradı.

Yukarıdaki cümle ve onu oluşturan sözcükler için aşağıdakilerden hangisi söylenemez?

- A) “Karanlık” sözcüğü gerçek anlamı dışında kullanılmıştır.
 B) “Elini” sözcüğü mecaz anlamda kullanılmıştır.
 C) “Simit almak” ifadesi gerçek anlamda kullanılmıştır.
 D) “Attığı” sözcüğü anlamca başka bir sözcüğün yerine kullanılmıştır.

5. Aşağıdaki cümlelerin hangisinde “orta” sözcüğü, cümlede kazandığı anlamla eşleştirilmiştir?

	Cümle	Anlamı
A)	Bağın tam ortasına geldikleri zaman komşu köylüleri gördüler.	Bir şeyin kenarlarından merkeze doğru yaklaşık olarak aynı uzaklıkta olan yer
B)	Kumaşı ortasından kesip ikiye böldüler.	Bir olayın içinde gerçekleştiği yer
C)	İnadının ve aşırı ataklığının nedeni ortadadır.	İyi ile kötü arasındaki durum, vasat
D)	Görevli, orta bölmeyi açmak üzere koştu.	Topluluk içinde, arasında

6. Bir sözcüğün somut ya da soyut anlamlı olması, cümledeki kullanımına göre değişebilir. Somut anlamlı bir sözcük soyut bir kavramı, soyut anlamlı bir sözcük de somut bir kavramı karşılayabilir. Bu nedenle somutluk ya da soyutluk, sözcüğün cümledeki anlamından yola çıkılarak anlaşılır.

Bu açıklamaya göre aşağıdaki altı çizili sözcüklerden hangisi cümledeki kullanımıyla soyut bir anlam kazanmıştır?

- A) Dün gece o ıssız yerde hava yine pırıl pırıldı.
 B) Öğlen olunca çobanlar ağaçların gölgesinde uyurdu.
 C) Sabahları yumuşak bir ses bizi uyandırırduyukumuzdan.
 D) Sokak lambasının ışığı gecenin karanlığını bölerdi.



7. Günlük yaşantınızda hareketlerinizi kısıtlayan (sınırlayan) ve bazen sebebi dahi teşhis edilemeyen kronik ağrıları dindirecek giyilebilir ilk ağrı kesici cihaz Quell, tıbbi cihazlar üreten teknoloji firması tarafından geliştirildi. Amerikan Gıda ve İlaç İdaresi tarafından onaylanan (kabul edilen) cihazın tasarlanmasındaki amaç (sebep), hastaların ağrılarını dindirmek için kimyasal içerikli ağrı kesiciler almasının önüne geçmektir. Bu cihaz, deriye doğrudan (herhangi bir aracı kullanmadan) temas eden elektrotlarla duyu sinirlerini uyarıyor.

Bu parçadaki numaralanmış sözcüklerden hangisinin anlamı, parantez içinde verilen açıklamayla uyuşmamaktadır?

- A) I B) II C) III D) IV

8. Şiirlerinde verdiği mesajlarla Türk milletine her zaman birlik ve beraberliği öğütleyen Aşık Veysel, âşık geleneğinin son büyük temsilcisidir. "Atatürk'e Ağıt", "Beni Hor Görme", "Derdimi Dökersem Derin Dereye", "Dostlar Beni Hatırlasın", "Uzun İnce Bir Yoldayım" gibi birçok eseri hafızalara kazandı. Şiirlerinde yaşama sevinciyle hüznün, iyimserlikle iç içeydi. Eserlerinde Türkçesi yalındır, dili ustalıklı kullanır ve tekniği hatta neredeyse bir yapıdaydı.

Parçada boş bırakılan yerlere aşağıda verilen sözcüklerden hangileri getirilebilir?

	I	II	III
A)	umutsuzluk	uyumlu	kusursuz
B)	iyilik	görkemli	eksik
C)	alçak gönüllülük	mütevazı	hatalı
D)	eselik	iyilik	eksiksiz

9. Yıllar önce Avustralya'nın güneyinde büyük bir kasırga ortaya çıkar. Kuzeye doğru ilerleyen bu kasırga, Hindistan ve Çin'e ulaşıp, belki de yüz binlerce insanın hayatını etkileyecek iken hiç beklenmeyen bir gelişme yaşanır. Bu büyük kasırga aniden yönünü okyanusa doğru çevirir. Böylece büyük bir felaketten kurtulunur. Bilim insanları büyük bir yıkıma yol açmasını bekledikleri bu fırtınanın nasıl yön değiştirip okyanusa yöneldiğini incelemeye başlar. Araştırmalarıyla şu sonuca ulaşırlar: Her yıl o dönemde, Avustralya'da kelebekler bir yerden başka bir yere göç ederlermiş. Bu göç esnasında o kelebeklerin kanatlarının o hafif çırpıntıları birleşerek bu muazzam gücün yön değiştirmesinde etkili olmuştur.

Bu metinde aşağıdakilerden hangisinin anlamını karıştıran bir sözcük kullanılmamıştır?

- A) Çok büyük, koskocaman
B) Mükemmel, kusuru olmayan
C) Büyük zarar, felâket
D) Ansızın, birdenbire

10. Anagram, bir sözcüğün veya sözcük grubunun harflerinin değişik düzenle başka bir sözcüğü veya sözcük grubunu oluşturmasıdır. Örneğin "aman–mana", "kemik–mekik" kelimeleri birbirinin anagramıdır.

Bu bilgiye göre aşağıdaki cümlelerin hangisinde birbirinin anagramı olan kelimeler kullanılmamıştır?

- A) İpek, öğretmenin vermiş olduğu ödevi bir ekip işi olarak yorumluyordu.
B) Dila Hanım, insanlara yaklaşımı ve adil tavırlarıyla almıştı bu ünvanı.
C) Elindeki kürek, ürkek davranışları affedecek bir alet değil.
D) Ezan sesini duyan Nazan, koşar adımlarla seccadeye yöneldi.



Sözcükte Anlam

11 ve 12. soruları aşağıdaki metne göre cevaplayınız.

Televizyon programlarında uyarı amacıyla “akıllı işaretler”
I

kullanılmaktadır. Akıllı işaretler televizyon programlarının yaş
II

grubumuza uygunluğu konusunda bize programı izlemeden
önce uyarı verir. RTÜK (Radyo ve Televizyon Üst Kurulu)
III

tarafından hazırlanan bu işaretler bize sorumluluk yükler. Bu
IV

sorumluluk, gelişimimize ve yaşımıza uygun olmayan prog-
ramları izlememektir. Şimdiki jenerasyonun kesinlikle buna
ihtiyacı var.

11. Parçadaki numaralanmış sözcüklerden hangisi
meceza anlamda kullanılmıştır?

- A) I B) II C) III D) IV

12. Parçada kullanılan “jenerasyonun” sözcüğünün
yerine Türkçe karşılık olarak aşağıdakilerden han-
gisi kullanılmalıdır?

- A) kuşağın B) çocukların
C) yapımların D) ergenlerin

13. Aşağıdaki cümlelerin hangisinde altı çizili sözcüğün
eş seslisi yoktur?

- A) Yanımızda oturan kızı daha önce de görmüştüm.
B) Adamın saçları genç yaşına rağmen ak ak olmuştu.
C) Mevsimlik işçiler bu yılı da ailelerinden ayrı geçirdiler.
D) Çocuğun gözündeki rahatsızlığı, öğretmenleri he-
men fark etmişti.

14.

- ◆ I ve III numaralı sözcükler, birbirlerinin tam tersi anlam-
ları ifade ettiği için aralarında olumlu–olumsuz olma
bakımından anlam ilişkisi vardır.
- ◆ II ve III numaralı sözcükler aynı anlamı karşıladıkların-
dan eş anlamlı sözcüklerdir.

Aşağıdakilerin hangisinde sözcükler bu açıklamaya
göre düzenlenmemiştir?

	I	II	III
A)	yüreksiz	cesur	yürekli
B)	akılsız	uslu	akıllı
C)	faydasız	ziyan	fayda
D)	cansız	diri	canlı

15.

- ◆ Ayağa değmedik taş olmaz, başa gelmedik iş olmaz.
- ◆ Kuş vardır eti yenir, kuş vardır et yedirilir.
- ◆ Ağaç meyvesi olunca başını aşağı salar.
- ◆ Keseye danış pazarlığa sonra giriş.

Aşağıdakilerden hangisi, bu atasözlerindeki altı çizili
sözcüklerin karşıladığı kavramlardan biri değildir?

- A) Kişi B) Eser
C) Engel D) Baba

16. Pencerede saksılarım var benim de
Kurulmuş asma bahçem göğün maviliğinde
Sanki neden sade yaz günleri taşır
Bir demet çiçek gibi sevgilim
Çiçekli bir şemsiye elinde
Güzel şeyler düşünmeme rağmen
Durmadan ağlamak geliyor içimden

Bu şiirde geçen aşağıdaki sözcüklerden hangisi
“çiçek” sözcüğünün kavram alanına girmez?

- A) Demet B) Saksı
C) Şemsiye D) Bahçe



17. Öğleüzeri başlayan yağmur akşam çökerken hızını iyice artırdı. Kış bastırmak üzereydi ve sert esen rüzgâr
I
saçaklarda uğultulu ısıklar çalıyordu. Sobaya iki kalın
II III
odun atarken kızım çekingен bir tavırla yanıma yaklaştı:
— Şimdi sokakta olanlar ne kadar üşüyordur kim bilir!
— Elbette kızım. Allah'ımıza şükredelim ki sığınacak sıcak bir yuvamız var.
IV

Yukarıdaki altı çizili sözlerle ilgili aşağıdakilerden hangisi yanlıştır?

- A) I. sözcük mecaz anlamli olacak şekilde kullanılmıştır.
B) II. sözcük eş seslisi ve zıt anlamli olan bir sözcüktür.
C) III. sözcük hem somut hem de gerçek anlamlidir.
D) IV. sözcük zıt anlamli olan bir sözcüktür.

18.

CÜMLELER

- ◆ Bu dünyada varlığını yalnız sana verdim ben.
- ◆ Oduncu bir dal uzatarak ona dokunmamı ve ıslaklığı hissetmemi söyledi.
- ◆ Ela, bebeğinin kulağına "Hızlıca düş de göreyim seni!" diye fısıldadı.
- ◆ Geçen gün yağın dolu, kaliteli kayısıları mahvetti.

Cümlelerdeki altı çizili sözcüklerin eş seslilerinin sözlük anlamı aşağıda karışık olarak verilmiştir.

SÖZLÜK ANLAMI

- ◆ Uyurken zihinde beliren olayların, düşüncelerin bütünü.
- ◆ Ağacın gövdesinden ayrılan kollardan her biri.
- ◆ Boş yeri olmayan, her yeri tutulmuş olan.
- ◆ Çoğu doğuştan, tende bulunan ufak, koyu renkli leke veya kabartı.

Buna göre altı çizili sözcüklerden hangisinin eş seslisinin sözlük anlamı verilmemiştir?

- A) Ben
B) Dal
C) Düş
D) Dolu

19. Çatalhöyük 9.500 yıllık geçmişli olan ve yaklaşık 8.000 insanı barındırmış geniş bir kasabadır. İlk yerleşme, ilk
1
ev mimarisi ve ilk kutsal yapılara ait özgün buluntuları ile
2
insanlık tarihine ışık tutan bir merkezdir. Karasal iklimin
3
hüküm sürdüğü bölgede 800 yıllık bir köy yaşantısı vardır.

Parçada numaralandırılan sözcüklerle ilgili;

- I. 1 numaralı sözcük karşıt anlamli olan bir sözcüktür.
II. 2 numaralı sözcük gerçek anlamda kullanılmıştır.
III. 3 numaralı sözcük mecaz anlamda kullanılmıştır.

yargılarından hangileri doğrudur?

- A) I ve II
B) I ve III
C) II ve III
D) I, II ve III

20. "Yakmak" sözcüğü aşağıdaki cümlelerin hangisinde "büyük bir zarara uğratmak" anlamında kullanılmıştır?

- A) Sıcak çorba dilini yaktı.
B) Lambayı yakıp çalışmaya başladı.
C) Bu seneki kuraklık çiftçiyi yaktı.
D) Sıcak rüzgâr meyveleri yakmış.

21.

- ◆ Sert şeyleri vurarak veya ezerek parçalamak
- ◆ Öldürmek, yok olmasına neden olmak
- ◆ Gücünü, etkisini azaltmak

"Kırmak" sözcüğü aşağıdaki cümlelerin hangisinde yukarıdaki anlamlarından herhangi biriyle kullanılmamıştır?

- A) Sirkeli su dahi vücut ısısını kırmamıştı, yavrum ateşler içerisinde yanıyordu.
B) Kuş gribi 2000'li yılların başında tüm tavukları kırdı.
C) Tek yönlü yolda karşısında aniden koca tırı görünce direksiyonu sola kırdı.
D) Sinirlenince vitrindeki tüm bibloları birer birer kırdı.



1. “Yıkılmak” sözcüğü aşağıdakilerin hangisinde “herhangi bir sebeple çökmek, göçmek” anlamında kullanılmıştır?

- A) Yüzükoyun bir şekilde yıkılıp kalmıştı o yumuşak kumların üzerine.
- B) Son depremden sonra alelacele boşaltılan tarihî yapı yıkıldı, şimdi yerinde yeller esiyor.
- C) Tecrübeli çalışanlar rahat rahat çalışırken tüm işler yeni elemanların üstüne yıkılmıştı.
- D) Goriot Baba daha fazla dayanamayarak asi evladına “Yıkıl karşımdan!” diye bağırdı.

2. “Pantolonun beli çocuğa bol gelmişti.” cümlesindeki “bol” sözcüğünün karşıtı aşağıdakilerden hangisinde kullanılmıştır?

- A) Kardeşimin gömleği, yıkandıktan sonra iyice küçüldü.
- B) Küçükken bize daima bir numara büyük ayakkabı alınırdı.
- C) Üzerindeki ceket Ali’ye tam olmuştu.
- D) Beğenerek aldığı kazağın boğazı sanki biraz dardı.

3.

- I. Bu iki radyo istasyonu birbirini bozuyor.
- II. Düşman ordusunu bozmak için çok çalıştı.
- III. Bu adamcağızı çok fena bozdunuz.

Aşağıdakilerin hangisi “bozmak” sözcüğünün bu cümlelerdeki anlamlarından biri değildir?

- A) Bozguna uğratmak, yenmek, mağlup etmek
- B) Bir kimseyi beklemediği bir davranış karşısında bırakarak veya sözünü yalana çıkararak küçük düşürmek
- C) Aklını yitirecek derecede bir şeye düşkün olmak
- D) Bir şeyi kendisinden beklenen işi yapamayacak duruma getirmek

4. Zaman zaman dostlarımıza çok kötülük ediyoruz. Nasıl ediyoruz bu kötülükleri biliyor musunuz? Onların kötü olduğunu bildiğimiz hâlde hareketlerini destekleyerek veya desteklemesek bile bu türlü hareketlerin karşısında susarak. Üstelik aslında bir nevi ahlaksızlık olan bu davranışımızı; yiğitlik, insanlık, değerbilirlik anlamı altında süsleyerek iyi bir şey yapmış gibi yapıyoruz. “Şu kadar senelik dostum bu adam benim.” yahut şöyle bir muhakeme: “Görüyorum düpedüz yanlış yolda. Hatta yaptığı edepsizlik. Ama hayatta bana öyle iyilik etmiştir ki bana düşmez...” Fark etmiyoruz ki dostlarımıza karşı takındığımız bu koruyucu tavırlar; insanlık, değerbilirlik değil, basbayağı ihanettir.

Bu parçada, aşağıda verilen sözcüklerden gerçek anlamda kullanılanları hangi seçenekte doğru işaretlenmiştir?

	kötülük	süsleyerek	iyilik	yol
A)		✓		✓
B)	✓	✓		
C)	✓		✓	
D)			✓	✓

5. (I) Kuşlar kanatlarıyla özgürce uçabildiğinden her zaman insanların ilgisini çekmiştir. (II) Bu nedenle her zaman kuşları gözleyen, araştıran, izleyen meraklıları olmuştur. (III) Avrupa ve Amerika’da son derece yaygın olan kuş gözlemciliği, son yıllarda Türkiye’de de yayılmaktadır. (IV) Tek başına Türkiye’deki kuş türlerinin sayısı hemen hemen Avrupa’da bulunan kuş türleri kadardır.

Bu parçadaki sözcükleri “kuş” sözcüğünü çağrıştırmaması bakımından değerlendiren biri, aşağıdaki yorumlardan hangisini yaparsa doğru bir yorumda bulunmuş olur?

- A) I. cümlede geçen “kanat, özgürlük, uçabilmek” ifadeleri “kuş” sözcüğünü çağrıştıran sözcüklerdir.
- B) II. cümlede geçen “meraklı” ifadesi “kuş” sözcüğü ile aynı kavram alanındadır.
- C) III. cümlede en az üç sözcük “kuş” sözcüğü ile aynı kavram alanına girer.
- D) IV. cümlede “kuş” sözcüğünü çağrıştıran üç farklı kavrama yer verilmiştir.



6. Anlatamam derdimi dertsiz insana
Dert çekmeyen dert kıymetin bilemez
Derdim bana derman imiş bilmedim
Hiçbir zaman gül dikensiz olamaz

Bu dörtlükteki altı çizili sözcükler arasındaki anlam ilişkisi hangi seçenekte doğru verilmiştir?

- A) Eş seslilik B) Eş anlamlılık
C) Zıt anlamlılık D) Terim anlamlılık

7. Dil, iletişimin temel ögesidir. Dil aracılığı ile insanlar
I
duygu, düşünce ve hayallerini ifade eder ve birbirleriyle
II
iletişim kurarlar. Taşıdığı değerler ile bir milletin fertlerini
bir arada tutan dil, geçmiş ile gelecek arasındaki en
III
önemli köprüdür.
IV

Bu parçada numaralanmış sözcüklerden üçünün anlamı aşağıda verilmiştir:

- ◆ Önemi olan, mühim, ehemmiyetli
- ◆ Zihinde tasarlanan, canlandırılan ve gerçekleşmesi özlenen şey, imge, hülya
- ◆ Zaman bakımından geride kalmış

Buna göre kaç numaralı sözcüğün anlamı verilmemiştir?

- A) I B) II C) III D) IV

8. “Oraların sert havasına katlanmak zordu.” **cümlesindeki “sert” sözcüğünün karşıt anlamı aşağıdakilerden hangisinde kullanılmıştır?**

- A) Şehrimizin iklimi yumuşaktır, ne yazın bunalırsınız ne de kışın donarsınız.
B) Bana her zamanki yumuşak, tatlı ve sonsuz şefkatiyle bakıyordu.
C) Yaş dallar yumuşak olur, kolaylıkla bükülür.
D) Uzun gagasını yumuşak topraklara sokar, otların kökündeki yaşlığı emerek yaşarmış.

9. 20. yüzyılda, müzik akımlarının tümüne çağdaş müzik denilmektedir. Çağdaş müzik kavramı, içinde birbirinden farklı akımları barındırdığından bu dönem için çoğunlukla kullanılan bir terimdir. 20. yüzyıl bestecileri, akım ve eğilimlerin çok yönlü olanaklarından faydalanarak aynı yapıt içinde çeşitli eğilimlerin tekniklerini kullanmaktan geri durmamışlardır. Çoğu zaman, bir “avangart” gibi devrimci tutumlarıyla yapılmayı yapıp olmayı oldurma çabasında oldular.

Bu parçaya göre “avangart” sözcüğünün tanımı aşağıdakilerden hangisidir?

- A) Yeni akım ve düşünceleri eskileriyle harmanlayan ve geleneği önceleyen zat(lar)
B) Var olan akım ve yönelimleri kullanarak eser oluşturan kişi(ler)
C) 20. yüzyıl sanat anlayışını yansıtan ve ayakta tutan şahıs(lar)
D) Bir sanat ve düşünce akımını, çağına göre yeni bir görüşü başlatan kimse(ler)

10. “Çökmek” **sözcüğü aşağıdakilerin hangisinde “inerek kaplamak” anlamında kullanılmıştır?**

- A) Bizans İmparatorluğu 1453’te çöktü.
B) Elindekileri masaya bıraktı; izin istemeden koltuğa çöktü.
C) Şiddetli yağmurdan sonra kulübenin tavanı çöktü.
D) Yoğun bir sis, sabah vaktinde şehrin üzerine çöktü.

11. Öğretmen tahtaya spor terimlerinden “asist, korner, antrenör, forvet” sözcüklerini yazar. Bu sözcüklerin dilimize yabancı dillerden girdiğini ifade eder ve öğrencilerden Türkçe karşılıklarını söylemelerini ister.

Öğrenciler aşağıdakilerden hangisini söylerlerse yanlış bir cevap vermiş olurlar?

- A) Savunma oyuncusu
B) Köşe atışı
C) Çalıştırıcı
D) Sayı pası



12. Bir ilgi veya benzetme sonucu kelimenin gerçek anlamından tamamen uzaklaşarak kazandığı yeni anlamlara mecaz anlam denir.

Bu açıklamaya göre aşağıdaki cümlelerin hangisinde altı çizili sözcük mecaz anlamda kullanılmıştır?

- A) Harika bir tatilin ardından çalışmaya başladık.
- B) Her olumsuzluktan kurtulmanın bir yolu vardır.
- C) Bu siparişleri zamanında teslim etmeliyiz.
- D) Belli ki kalbi kırılmış, hemen özür dilemeliyiz.

13. Gece olunca ışıklar yandı ve bütün sokak aydınlandı.

Altı çizili sözcüğün cümleye kattığı anlam aşağıdakilerden hangisidir?

- A) Ateş durumuna geçmek, tutuşmak.
- B) Isı ve ışık veren bir konuma geçmek.
- C) Isı ve ışık yayarak kül durumuna geçip yok olmak.
- D) Ateş ya da sıcaklığın etkisiyle bozulmak.

14.

1. Çaylar dağıtıldıktan sonra ortam ısındı.
2. Şöyle sobanın yanına yaklaş da biraz ısın.
3. Havalarda ısındıkça bizimkiler ayaklandı.
4. Ne yapsam bir türlü ısınamadım bu işe.

Yukarıdaki cümlelerin hangilerinde altı çizili sözler cümleye aynı anlamı katmıştır?

- A) 1 ve 2.
- B) 1 ve 3.
- C) 2 ve 3.
- D) 2 ve 4.

15. Anlamları birbirinin zıddı olan sözcüklere "karşıt anlamlı sözcükler" denir.

Bu tanıma göre aşağıdaki cümlelerin hangisinde karşıt sözcükler bir arada kullanılmıştır?

- A) Kaşıkla getirir, sapıyla göz çıkarır.
- B) Kara haber tez duyulur.
- C) Yazın başı pişenin kışın aşı pişer.
- D) Tatlı dil yılanı deliğinden çıkarır.

16. Çok farklı çağrışımlarla süslediği konuşması uzun süre ayakta alkışlandı.

"Süslemek" sözcüğünün bu cümledeki anlamı aşağıdakilerden hangisidir?

- A) Az bilinen kelimeleri kullanmak
- B) Söz oyunlarına çokça yer vermek
- C) İlginç ifadelerle güzelleştirmek
- D) Konuşmasında şiire yer vermek

17. Yükseğinde büyük namlı karın var
Alçağında mor sümbüllü bağın var

Bu dizelerdeki altı çizili sözcükler arasındaki anlam ilişkisinin benzeri aşağıdakilerin hangisinde yoktur?

- A) Ben de gördüm güneşin doğarken battığını
Esrarlı bir bakışın gönlü kapattığını
- B) Rüzgâr eser dallarımız atışır
Yas ile sevincim yıkışır dağlar
- C) Sana çirkin dediler
Düşmanı oldum güzelin
- D) Sürsün baş başa bu yolculuk
Sayıları delirtecek mesafelere

18. I. Tek tek durumdaki şeyleri bir araya getirmek.

II. Artırıp biriktirmek.

III. Derli toplu bir duruma getirmek.

IV. Sayıları ya da nicelikleri birbirine ekleyerek toplamını bulmak.

"Toplamak" sözcüğünün matematik dersinde kullanılan sözlük anlamını ödevinde kullanmak isteyen bir öğrenci, bu sözcüğün yukarıdaki anlamlarından hangisini kullanmalıdır?

- A) I
- B) II
- C) III
- D) IV



1.

- ◆ Hastanın isteği yerine getirildi.
- ◆ Çocuk büyüdükçe akıllanmaya başladı.
- ◆ Yoldaki uyarı levhaları kaldırılmıştı.
- ◆ Yaralıya acil AB grubu kan lazımdı.

Yukarıdaki cümlelerde yer alan altı çizili sözcüklerden hangisinin eş anlamlısı yoktur?

- A) istek B) akıl
C) uyarı D) kan

2. Aşağıdaki sözcükler “kampüs, aktivite, aktüel, imtiyaz” sözcükleriyle Türkçe karşılıkları olacak şekilde eşleştirilecektir.

Buna göre hangi sözcük, verilen sözcüklerden herhangi biriyle eşleştirilemez?

- A) Güncel B) Yerleşme
C) Ayrıcalık D) Etkinlik

3. Kavramlar arasındaki ilişki biçimlerinden biri de özel–genel ilişkisidir. Örneğin “çiçek” kavramı, evde yetişen çiçekler ve balkonda yetişen çiçekler kavramlarına göre daha geneldir çünkü her balkonda yetişen çiçek aynı zamanda çiçek iken her çiçek, balkonda yetişen çiçek değildir.

Bu metne göre aşağıdakilerin hangisinde sözcüklerin genelden özele sıralaması doğrudur?

- A)

Muz	Özel
Meyve	↑
Varlık	
Bitki	Genel

 B)

Ankara	Özel
Türkiye	↑
Dünya	
Uzay	Genel
- C)

Sanatçı	Özel
Ömer Seyfettin	↑
İnsan	
Varlık	Genel

 D)

Antalya	Özel
Türkiye	↑
Dünya	
Asya Kıtası	Genel

4. Bir sözcüğün akla gelen ilk anlamına gerçek anlam, gerçek anlamından tamamen uzaklaşarak kazandığı yeni anlama mecaz anlam denir.

Buna göre aşağıdakilerin hangisinde altı çizili sözcük gerçek anlamı dışında kullanılmıştır?

- A) Elinde yine yara çıkmıştı.
B) Bu soğukta buraya nasıl geldin?
C) Beni salonda çok sıcak karşıladılar.
D) O gün başı çok ağrıyordu.

5. Yabancı dillerden dilimize giren ve dilimizde karşılığı olan kelimelerin yerine Türkçelerini kullanmalıyız.

Örnek: Size hangi departman uygun? → Size hangi bölüm uygun?

Buna göre;

- ◆ Takım iyi bir defans oyuncusu almış. → Takım iyi bir oyuncusu almış.
- ◆ Adamın agresif bir yapısı vardı. → Adamın bir yapısı vardı.

cümlelerinde boş bırakılan yerlere sırasıyla hangi sözcükler getirilmelidir?

- A) atak – sakin B) savurgan – saldırı
C) hücum – durgun D) savunma – saldırgan

6.

- I. Bir insan gelir, bir insan gider; zemin ise daima durur.
II. Annesi çoğu zaman evi toplayarak dışarı çıkar.
III. Bütün nehirler denize akar ve deniz hiç dolmaz.
IV. Yaz aylarında, leylekler hep aynı yere dönerler.

Numaralanmış cümlelerin hangilerinde altı çizili sözcükler yakın anlamlıdır?

- A) I ve IV B) II ve III
C) I ve II D) III ve IV



7. Yüreğim ıslaktır benim
Kuytularda ağlamaktan
Ve hafif uçuktur rengi
Kurusun diye kaç kez
Güneşe asılmaktan

Bu dizelerde geçen "uçuk" sözcüğü aşağıdaki anlamlardan hangisiyle kullanılmıştır?

- A) Canlı, taze
B) Uçmuş, soluk, açık
C) Belirli olmayan, belirsiz
D) Abartılı, fazla

8. Aşağıdaki cümlelerin hangisinde altı çizili sözcük gerçek anlamıyla kullanılmıştır?

- A) Bu işi yapmamak için ayak diretti.
B) Konuşurken yuvarlak ifadeler kullandı.
C) Bu işe omuz veren olmadı.
D) Bizim köy bu tepenin ardında.

9. Çifte adalar, Beyşehir Gölü'nün birbirine benzemeyen ikizleri; renklerinden hareketle kıyıya yakın olanına Karada, diğerine Kızılada deniyor. Göl, Anadolu'daki birçok benzeri gibi son yıllarda suyunu kaybediyor. Seviyedeki düşüş bu ikilide kendini daha çok belli ediyor. Çifte adalar gönülsüzce büyüyor ve eski kıyı çizgileri giderek içerde kalıyor. Çevreleri çorak birer kuşakla kaplanan ikizler belki de küçüklüklerini özlüyor.

Bu metinde altı çizili sözcükle anlatılmak istenen aşağıdakilerden hangisinde doğru verilmiştir?

- A) Çok eski çağlar
B) Üzerinde akarsuların olduğu zamanlar
C) Şimdilerde yok olmuş daha büyük adaların olduğu dönemler
D) Göl suyunun yüksek seviyede olduğu zamanlar

10. Hentbol sahasının uzun kenar uzunluğu 40 metredir. Sahanın kısa olan kenar uzunluğu ise 20 metredir. Sahanın uzun olan kenarları, kenar çizgilerini oluşturur. Kısa olan kenarları ise kale çizgilerini meydana getirir.

Yukarıdaki altı çizili sözcüklerden hangisi diğerlerinden farklı bir alana ait terimdir?

- A) hentbol B) saha C) kenar D) kale

11. Telefonumuz, bilgisayarımız ya da banka hesabımız için onlarca şifreyi aklımızda tutmaya (unutmamaya) çalışırız. Bu da yetmezmiş gibi evimizin ve otomobilimizin

anahtarı, ofisimizin güvenlik kartı gibi çoğu zaman yanımızda bulundurmamak zorunda olduğumuz eşyalarımız vardır. Biraz unutkan veya dalgın (dikkatsiz) biriyseniz

şifrenizin ne olduğunu veya anahtarınızın nerede olduğunu hatırlamak sizin için tam bir sıkıntı olabilir. Bionym isimli bir firma tarafından bütün bu sıkıntılara (sorunlara)

son verileceği iddia edilen yeni bir bileklik tasarlandı (keşfedildi). Nymi adı verilen bu bileklik aslında parmak izi veya yüz tanıma programları gibi kişiye özel fiziksel karakterlerin şifre olarak kullanılması esasına dayanıyor.

Bu parçadaki numaralanmış sözlerden hangisinin anlamı, ayrıç içinde verilen açıklamayla uyusmaktadır?

- A) I B) II C) III D) IV

12. Aşağıdaki cümlelerde altı çizili kelimelerden hangisi, karşısında verilen anlama uygun kullanılmıştır?

Cümle	Anlam
A) Rüzgâr estikçe dal, antene <u>dokunuyor</u> .	Hafifçe değmek
B) Burayı kötü bir koku <u>aldı</u> , durulamaz hâle geldi.	Bürümek, sarmak, kaplamak
C) Köyden, kasabadan <u>olmayan</u> ; düveni nasıl bilebilir?	Bir yerde doğmuş, yaşamış olmamak
D) Bu iş hoşuma gitmedi, tuhafıma <u>gitti</u> .	Bir duruma, bir sonuca ulaşmak, varmak



13. (I) "Her gün aynı saatte gelsen daha iyi olur." dedi tilki. (II) "Örneğin öğleden sonra dörtte geleceksen ben saat üçte mutlu olmaya başlarım. (III) Dakikalar ilerledikçe içimdeki heyecan artar. (IV) Saat dört oldu mu içim kıpır kıpır olur ve ufaktan meraklanırım; mutluluğun değerini anlamaya başlarım. (V) Ama sen herhangi bir anda çıkıp gelirsen yüreğim saat kaçta senin için çarpacağını bilmez..."

Yukarıdaki numaralandırılmış cümleler için aşağıdakilerden hangisi söylenemez?

- A) I. cümlede karşıt anlamlısı bulunan sözcüğe yer verilmiştir.
B) II. cümlede sesteşi bulunan sözcük kullanılmıştır.
C) III. cümlede sevinç sözcüğünün eş anlamlısı bulunur.
D) IV ve V. cümlelerde eş anlamlıları bulunan sözcükler geçmektedir.

14. Aşağıdaki altı çizili sözcüklerden hangisi diğerlerine göre daha genel anlamlıdır?

- A) İnsanlar; telefon, bilgisayar gibi teknolojik aletleri bilinçli kullanmalıdır.
B) İnsan düşünüp sorgulayabilen tek canlıdır.
C) Ağaç bana göre doğanın en güzel süsüdür.
D) Kitap bitmeden tüm çocuklar uykuya daldı.

15. Yazılışları ve okunuşları aynı, anlamları tamamen farklı olan sözcüklere eş sesli (sesteş) sözcükler denir. İki kelimenin eş sesli olması için her ikisinin de temel anlamıyla kullanılması gerekir.

Yukarıdaki bilgiye göre aşağıdaki altı çizili sözcüklerin hangileri arasında sesteşlik özelliği yoktur?

- A) Ayakkabısının bağı çözülmüce grubun gerisinde kaldı.
Bizim oraların üzüm bağları çok meşhurdur.
B) Genç adam denize çok açıldı, karadan uzaklaştı.
İçi sütle dolu kara tencereyi ocağa koydu.
C) Eserlerinde her zaman arı bir dil kullanıyor.
Kardeşimin en çok korktuğu hayvan arısı.
D) Üç arkadaş köye varmak için çamurlu yolda bata çıka ilerliyordu.
Ona kitapları sevdirmenin mutlaka bir yolu olmalı

16. Eleştiri kelimesinden anladığımız sadece yeni çıkan eserler üstüne fikir veren, onlara değer biçen yazılar değildir; okurların kestireceği herhangi bir değer yargısı üzerine sistemli bir düşünme sonucu yazılmış eleştirel yazılardır.

Aşağıdakilerden hangisinde "kestirmek" sözcüğü parçadaki anlamıyla kullanılmıştır?

- A) Bebeğin sütünü limon sıkarak kestirdi.
B) Gözüne kestirdiği ne varsa hepsini aldı.
C) Rahmi, kanepenin köşesine büzülmüş kestiriyordu.
D) Sözün nereye gideceğini kestirememiştir.

17. TDK Güncel Sözlük'te "kapatmak" sözcüğünün bazı anlamları şunlardır:

- I. Kapamak
II. Bir malı değerinden aşağı bir karşılıkla elde etmek
III. Bitirmek, unutturmak, söz edilmesini engellemek
"Kapatmak" sözcüğü aşağıdakilerin hangisinde yukarıda numaralandırılmış anlamlarından herhangi biriyle kullanılmamıştır?

- A) Konuyu dallanıp budaklandırmadan kapattı.
B) Son aldığı arsayı ucuza kapattı.
C) RTÜK içeriği uygun olmayan televizyon programlarını kapattı.
D) Çocuk bahçe kapısını sertçe kapattı.

- 18.

- I. Burak yine uykusunu alamamış, arka sırada rüyalara dalmış gitmişti.
II. Yeni aldığı telefon, ona en fazla iki yıl gider.
III. Hafta içi her gün o gökdelenlere çalışmaya gidiyordu.
IV. Açık mavi renk bu odaya çok iyi gider.

Numaralanmış cümlelerin hangisinde "gitmek" sözcüğü "belli bir amaçla bir yere devam etmek" anlamında kullanılmıştır?

- A) I B) II C) III D) IV



- 1 Dünya'nın şekli ile ilgili bilimsel gerçeklerin ortaya çıkması Katolik kilisesine güveni azalttı. Bu durum kilisenin eski gücünü kaybetmesine ve Avrupa'da Reform Hareketi'nin başlamasına neden oldu.

Bu parçada numaralanmış sözcüklerden üçünün anlamı aşağıda verilmiştir.

- ◆ Çoktan beri var olan, üzerinden çok zaman geçmiş bulunan, önceki.
- ◆ Korku, çekinme ve kuşku duymadan inanma ve bağlanma duygusu.
- ◆ Bir olayı ve durumu gerektiren, doğuran başka olay veya durum.

Buna göre kaç numaralı sözcüğün anlamı verilmiştir?

- A) I B) II C) III D) IV

- 2 Aşağıdaki cümleler simgelerle gösterilmiştir. İki cümlede birbiriyle yakın anlamlı olan sözcük yer almaktadır.

- ▲: Kitabın ana kahramanı sürekli yalan söyleyen bir çoban.
- : Sorduğu sorunun cevabını kimse bilmiyormuş.
- ★: Uzun süredir telefonlarıma yanıt vermiyor.
- : Kitabın içeriğini yanlış anlatıyorsun.

Buna göre hangi cümlelerde geçen sözcükler birbiriyle yakın anlamlıdır?

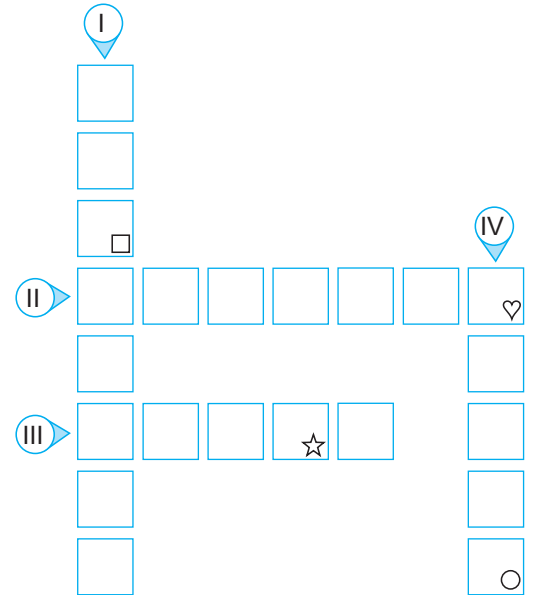
- A) ■ ve ★ B) ▲ ve ●
C) ★ ve ▲ D) ★ ve ●

- 3 İnsan, yaşantısının her döneminde kendisi için gerekli olan bilgileri öğrenir. Öğrendiklerini yaşamını sürdürmek için değerlendirir ve bu birbirini besleyen bir süreç olarak döngüsel biçimde sürer. İnsan doğduğunda ihtiyaçlarını gidermek için vereceği tepkileri yaratılıştan doğumuyla getirmiş olur. Büyüyüp sosyalleşirken kendi başına yaşayabilmesi için gerekli olan bilgileri ve yapması gerekenleri öğrenir.

Bu metindeki bazı sözcüklerin anlamları "I, II, III, IV" numaralarıyla belirtilmiştir. Anlamları verilen sözcükleri bulmacaya yerleştirerek şifreyi bulunuz.

- I. Herhangi bir olayın birbirini takip edecek şekilde birden fazla tekrarlanması durumu.
- II. Yapılması, olması veya bulunması uygun olan, yerinde olan, lüzumlu.
- III. Belli bir düzen veya zaman içinde tekrarlanan, ilerleyen, gelişen olay ve hareketler dizisi.
- IV. Evreni bütün olarak kavrayabilen, bulguları sonucunda değiştirebilen ve biçimlendirebilen canlı.

ŞİFRE



Simgelerle belirtilen kutularda yer alan harfler "ŞİFRE" bölümüne yazıldığında aşağıdakilerden hangisi oluşur?

- A) N İ S A B) N İ N E C) N E R E D) N E L İ



4 Bir Türkçe kitabında sözcükleri buldurmaya yönelik etkinlik oluşturuluyor. Bu etkinlikte, öğrencilere kelimeleri bulduran kurallar şu şekildedir:

- ◆ Etkinlikte belirtilen sözcüğün son harfi, bulunacak sözcüğün ilk harfi olmalıdır.
- ◆ Bulunacak sözcüğün ünlü harfleri ile belirtilen sözcüğün ünlü harfleri aynı olmalıdır.
- ◆ Bulunacak sözcüğün ilk sesli harfi, alfabedeki ilk harf olmalıdır.

Belirtilen Sözcük : EMLAK

Bulunacak Sözcük : _ _ _ _ _

Verilen kurallara göre aşağıdakilerden hangisi etkinlikte buldurulmaya çalışılan sözcüktür?

- A) KEMAL B) KELAM
C) KALEM D) KAMİL

5 Tarık Bey, farklı konularda şiirler yazan bir şairdir. Şiirlerinin konusunu genellikle gittiği ortamlarda pencerelerden gözlemlediği manzaralardan seçmektedir. Tarık Bey'in gittiği dört farklı ortama ait pencere manzaraları aşağıda verilmiştir:



Pencerelerden yansıyan manzaralara göre aşağıdakilerden hangisi Tarık Bey'in üzerine şiir yazdığı kavramlar arasında sayılamaz?

- A) Dolunay B) Özgürlük
C) Gurup D) İlkbahar

6 Dört kişi, kartların üzerine bazı sözcükler ve bu sözcüklerin kullanılması gereken anlam özelliklerini yazmıştır. Aşağıdaki kartları çeken kişi istenen özellikte cümle kurduğunda puan kazanmaktadır.

Şeker Mecaz Anlam	Doğru Terim Anlam
Acı Mecaz Anlam	Perde Terim Anlam

Buna göre aşağıdaki cümlelerden hangisini kuran kişi puan alamamıştır?

- A) Tiyatronun perdeleri dün temizlendi.
B) Acı bir hayat tecrübesi daha edindim.
C) Kardeşim pek şeker bir çocuk.
D) Matematik dersinde doğrular konusunu işledik.

7 Tabloda verilen bilgiler doğru – yanlış olma durumlarına göre optiğe kodlanacaktır.

1	"Bana, boş gözlerle bakıyordu." cümlesinde "boş" sözcüğü mecaz anlamda kullanılmıştır.
2	"Bize çok soğuk davranıyordu." cümlesinde "soğuk" sözcüğü gerçek anlamlıdır.
3	"Oyuncu topu taca attı." cümlesinde "taç" sözcüğü terim anlamda kullanılmıştır.

1	(D)	(Y)
2	(D)	(Y)
3	(D)	(Y)

Buna göre optiğin doğru kodlanmış hâli aşağıdaki-lerden hangisidir?

A)

1	(D)	(Y)
2	(D)	(Y)
3	(D)	(Y)

B)

1	(D)	(Y)
2	(D)	(Y)
3	(D)	(Y)

C)

1	(D)	(Y)
2	(D)	(Y)
3	(D)	(Y)

D)

1	(D)	(Y)
2	(D)	(Y)
3	(D)	(Y)



8	Taşlama	Işık	Dal	Çuvaldız	Örmek	Dağılmak	Isı	Narkoz	Tuval
Temel		+	+	+					
Mecaz					+	+	+		
Terim	+							+	+
Somut	+	+	+	+				+	+
Soyut					+	+	+		

Buna göre aşağıdakilerin hangisinde bu sözcükler istenilen anlam özelliklerine göre kullanılmıştır?

- A) **Somut - Temel:** Konuyu sürekli dallandırarak anlatıyordu.
Soyut - Mecaz: Böyle giderse başımıza çorap örecek.
Somut - Terim: Ağaçtaki meyveleri düşürmek için ağacı taşlamaya başladı.
- B) **Somut - Temel:** Başarıyla etrafına ışık saçmayı başarıyordu.
Soyut - Mecaz: Biraz çalışınca kafası dağılmaya başladı.
Somut - Terim: Narkozun etkisi geçince hasta uyanmıştı.
- C) **Somut - Temel:** Çuvaldızı kendimize, iğneyi başkasına batırmalıyız.
Soyut - Mecaz: Isınan hava yükselir.
Somut - Terim: Taşlama bir halk şiiri türüdür.
- D) **Somut - Temel:** Ağacın dalları kırılmıştı.
Soyut - Mecaz: O sözlerden sonra ortam iyice ısınmıştı.
Somut - Terim: Boş tuvaler boya ve fırçalarla anlam bulmuştu.

9 Temel, mecaz ve terim anlam ile ilgili cümleler kuran Ali bu cümleleri farklı sembollerle aşağıdaki gibi belirtmiştir ve bu anlam özelliklerindeki sözcüklerin altını çizmiştir.

- ▲ → Noktalama işaretlerinden noktayı işledik. ► → Muhabbet iyice koyulaştı.
- ▼ → Bu durumdan da sıyrılmıştı. ■ → Bugün filleri öğrendik.
- ◀ → Soğuk su ile çay demledi. ● → Sehpanın ayağı kırıldı.

Bu cümlelerdeki altı çizili sözcüklerin anlam özellikleri aşağıdakilerin hangisinde doğru verilmiştir?

	Temel Anlam	Mecaz Anlam	Terim Anlam
A)	▲▼	◀▶	■●
B)	◀●	▼▶	▲■
C)	●▲	■▼	▶◀
D)	■▶	●▲	◀▼



- 10 Türk edebiyatının önemli şairlerinden biri olan İlhan Berk'in dikkat çeken özelliklerinden biri de şiirlerindeki yenilikçi tavrıdır. Yenilikçi tavrından dolayı şiirlerinde görselliği ön plana alan şair, "Ev" adlı eserinde "duvar, kapı, pencere" ifadelerini birlikte kullanarak okuyucunun zihninde "ev" sözcüğünü çağrıştırmıştır. İmgesel boyutta "ev" kavramını "duvar, kapı, pencere" kavramlarının toplamı olacak şekilde betimlemiştir. Şair başka bir şiirinde de "yıldızlar, mehtap, karanlık" ifadelerini birlikte kullanarak yeni bir kavramı okuyucunun zihninde canlandırmayı amaçlamıştır.

Buna göre aşağıdakilerden hangisi, İlhan Berk'in okuyucunun zihninde canlandırmayı amaçladığı kavramdır?

- A) Şafak B) Rüya
C) Gece D) Mum

- 11 Karagöz: Geçenlerde beslenme uzmanına gittim.

Hacivat: Eee, ne dedi?

Karagöz: Ekmeği kesmen lazım, dedi.

Hacivat: Sen ne yaptın peki?

Karagöz: Ekmeği keserek yemeye başladım ama tam üç ay oldu bir gram bile zayıflayamadım. Bir tuhafılık var ama dur bakalım!

Hacivat: İlahi Karagöz'üm, gel sana şuradan bir ekmeğe daha alalım!

Bu diyalogda "kesmek" sözcükleri hangi anlamlarda kullanılmıştır?

- A) Tüketmemek – Parçalara ayırmak
B) Kararlaştırmak – Bölerek ayırmak
C) Geçiş önlemek – Makaslamak
D) Son vermek – Dibinden ayırmak

- 12 Bir sözcük bulma oyununda içinde harfler olan daireler ekrana yansıtılmaktadır. Oyuncuların, verilen harflerden sözcükler oluşturmaları istenmektedir. Aynı renk kutulardaki harflerden elde edilen hecelerle ilk sözcük oluşturulmaktadır. İlk sözcükten yola çıkılarak ikinci sözcük oluşturulurken şu kurallara uyulmalıdır:

- ◆ Aynı renk kutuların yer değiştirmesi zorunludur.
- ◆ Aynı renk kutulardaki harfler kendi içinde yer değiştirebilir ancak kutular arasında harf değişikliği yapılırsa oluşturulan sözcük kabul edilmez.
- ◆ Kutularda verilen tüm harfler kullanılmak zorundadır.

Örnek: S A K A → A K S A

Buna göre aşağıdaki ekranların hangisindeki kelimeler verilen kurallara uygun oluşturulmuştur?

A) S I R M A → M I S R A

B) H A L A T → T A L H A

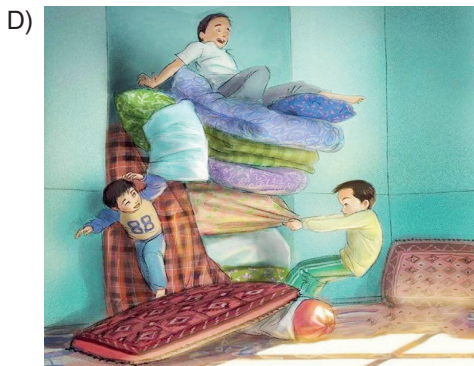
C) M İ L Y O N → L İ M O N

D) Ö Y K Ü → K Ö Y Ü



- 13 Çocuklar arasında oynanan, çocukların gelişiminde çok önemli bir olgu olan, genellikle yetenek ve zekâ geliştirici olan, iyi vakit geçirmeyi amaçlayan, bazen de tehlikeli sayılabilecek eğlencelere oyun denir.

Buna göre aşağıdaki görsellerden hangisinin “oyun” kavramını çağrıştırdığı söylenemez?



- 14 Karada yaşayan en hızlı hayvan olan çitalar koşarken

I
saatte 110 kilometre hıza ulaşabilir. Bu kadar hızlı koşabilmelerini vücut yapılarına borçlular. Uzun ve ince bacak

II
kemikleri, esnek yapıdaki omurgaları ve uzun kuyrukları, çitaların bu kadar hızlı koşabilmelerinin nedenlerinden
III
bazıları.
IV

Bu parçadaki numaralanmış sözcüklerden;

- ◆ I. sözcüğün zıt anlamlısı,
- ◆ II. sözcüğün eş anlamlısı,
- ◆ III. sözcüğün zıt anlamlısı,
- ◆ IV. sözcüğün eş anlamlısı

bulunarak aşağıdaki bulmacaya yerleştirilecektir.

	K	L	M	N	P
I					
II					
III					
IV					

Bulmacanın M sütununda yer alan harfler aşağıdakilerin hangisinde doğru verilmiştir?

- A)

V
B
K
S

 B)

V
D
L
B

 C)

A
E
I
R

 D)

Ş
N
N
P

- 15

1. Sözcük

2. Sözcük

3. Sözcük

Aralarında zıt anlamlılık ilişkisi vardır.

Aralarında eş anlamlılık ilişkisi vardır.

Şemada verilenlere göre bahsedilen sözcükler aşağıdakilerin hangisinde doğru verilmiştir?

- | | | | |
|----|-----------|-----------|-----------|
| | 1. Sözcük | 2. Sözcük | 3. Sözcük |
| A) | yukarı | alçak | üzeri |
| B) | ödül | ceza | hediyeye |
| C) | doğru | yanlış | gerçek |
| D) | yaşlı | genç | ihtiyar |



16 CÜMLELER

- ◆ Son yaptıkları, sınıfta alay konusu oldu.
- ◆ Ramazan ayında aldığı sıcak ekmek, kokusuyla doyuruyor insanı.
- ◆ Anadolu, üç denizin ortasında yer alan muazzam bir kara parçasıdır.
- ◆ Makineden çıkardığı yaş kıyafetleri, doğrudan balkona taşıdı.

Bu cümlelerdeki altı çizili sözcüklerin eş seslilerinin sözlük anlamı aşağıda verilmiştir.

SÖZLÜK ANLAMI

- ◆ Bir bitkiyi üretmek için toprağa tohum atmak veya gömmek
- ◆ Doğuştan beri geçen ve yıl birimi ile ölçülen zaman
- ◆ Genellikle üç tabur ve bunlara bağlı birliklerden oluşan asker topluluğu
- ◆ Yeryüzünün denizle örtülü olmayan bölümü, toprak

Buna göre altı çizili sözcüklerden hangisinin eş seslisinin sözlük anlamı verilmemiştir?

- A) Alay B) Ekmek C) Kara D) Yaş

17

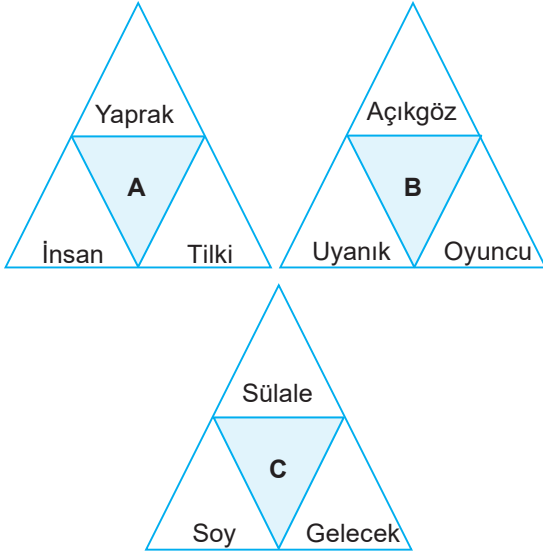


Mümtaz Amca'nın kendisini anlamadığını fark eden Kıvanç, konuşmasındaki yabancı kelimelerin Türkçe karşılıklarını kullanmak isterse aşağıdakilerden hangisini kullanmaz?

- A) Beğenmek B) Gösterim C) Tören D) Mükemmel



- 18 Aşağıdaki üçgenlerde harflerle belirtilen bölümlere, çevresindeki sözcüklerin çağrıştırdığı en uygun kavram yazılmak istenmektedir.

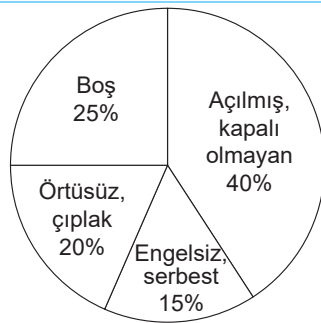


Buna göre, harfle gösterilen yerlere getirilecek kavramlar aşağıdakilerin hangisinde doğru verilmiştir?

	A	B	C
A)	Kurnaz	Çocuk	Canlı
B)	Çocuk	Canlı	Kurnaz
C)	Canlı	Kurnaz	Çocuk
D)	Canlı	Çocuk	Kurnaz

19

Grafikte "açık" sözcüğünün bazı anlamları ve bir sınıfta "açık" sözcüğünü bu anlamlarda kullanan öğrencilerin oranı verilmiştir.



Buna göre aşağıdaki cümlelerden hangisini %20'lik dilime giren öğrencilerden biri söylemiş olabilir?

- A) Yolcuların hepsi indikten sonra Mehmet Akif görüldü, beni açık başıyla selamladı.
 B) Açık pencereden, pastırma yazınının mavi ışıkları girmekte...
 C) Bazı dükkânları açık olan caddeden sağa saptılar.
 D) Her çeşit kafa ve gönül fırtınalarına açık bir adamdı o.

- 20 Bir markette çalışan Murat, geliştirdiği bir barkod okuma programıyla barkodun ait olduğu ürünü öğrenebilmektedir.

0	1	2	3	4	5	6	7	8	9
A	B	E	I	K	L	M	R	S	T

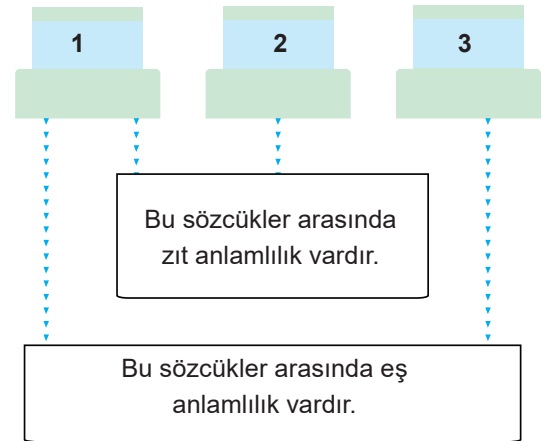
Buna göre;

- ◆ Barkoddaki her rakam bir harfi simgelemektedir.
- ◆ Barkoddaki sayıyı oluşturan rakamların yan yana gelmesiyle ürünün adı oluşmaktadır.

Bu bilgilere göre hangi barkodun karşılıdığı ürünün adı, eş sesli bir sözcük değildir?



21



Yukarıdaki şemaya göre aşağıdakilerin hangisinde sözcükler yanlış verilmiştir?

	1. sözcük	2. sözcük	3. sözcük
A)	Güzel	Çirkin	Hoş
B)	Cimri	Bonkör	Eli sıkı
C)	Yoksul	Varlıklı	Fakir
D)	İnce	Kalın	Gür



1. Aşağıda bazı söz sanatlarının açıklaması vardır:

- ◆ Tezat (Karşıtlık): Birden fazla sözcük, düşünce, durum ve olayların birbirlerine karşıt bir şekilde ifade edilmesi sanatıdır.
- ◆ İntak (Konuşturma): Kişileştirilen varlık veya kavramın konuşturulması sanatıdır.
- ◆ Mübalağa (Abartma): Belirtilen bir özelliği, niteliği olduğundan çok üstün veya aşağı gösterme sanatıdır.

Aşağıdakilerin hangisinde, açıklaması verilen sanatlardan herhangi birine yer verilmemiştir?

- A) Ben ayırık otuyum,
Ne buğday amcam, ne piriñç dayım
- B) Özgürlüğe giden tutsaklar gibi
Siyah gözlerinle beni de götür
- C) Göklere erişti feryadım, ahım
Bu da gelir, bu da geçer, ağlama
- D) Yeryüzünde ben ürettim veremi
Lokman Hekim bulamadı çaremi

2. Yâr yâr

Seni kara saplı bıçak gibi sineme sapladılar.

Bu dizelerdeki söz sanatı aşağıdaki cümlelerin hangisinde kullanılmamıştır?

- A) Türk askeri çelik yelek gibidir.
- B) Gözlerin denizler gibi derin.
- C) İnsanlar eşitlik açısından tarağın dişleri gibidir.
- D) Akşam için hazırlık yapıyor gibiydi.

3. Bir aslan miyav dedi

Minik fare kükredi
Fareden korktu kedi
Kedi pırr uçuverdi

Bu dizelerle ilgili olarak aşağıdakilerden hangisi yanlıştır?

- A) Kedi fareye benzetilmiştir.
- B) Fare aslana benzetilmiştir.
- C) Aslan kediye benzetilmiştir.
- D) Kedi kuşa benzetilmiştir.

4. Dolap niçin inlersin

Derdim vardır inlerim
Ben Mevla'ya aşık oldum
Anın için inlerim

Bu dizelerde aşağıdaki söz sanatlarından hangisine başvurulmuştur?

- A) Abartma B) Benzetme
C) Tezat D) İntak

5. Gözlerin derin bir uçurum

Ne tarafa baksam onları görürüm.

Bu dizelerde başvuru söz sanatları aşağıdakilerin hangisinde bir arada verilmiştir?

- A) Kişileştirme – Benzetme
B) Benzetme – Abartma
C) Abartma – Kişileştirme
D) Konuşturma – Abartma

6. İn cin uykudan uyanık iki yoldaş,

Biri benim, biri de serseri kaldırımlar.

Bu dizelerde kullanılan söz sanatının göstergesi aşağıdakilerden hangisidir?

- A) “Gece” ve “kaldırımlar”ın konuşturulması
B) “Kaldırımlar”a insan özelliği yüklenmesi
C) “Kaldırımlar”ın anlatımında aşırılığa gidilmesi
D) “Gecenin uzunluğu”nun “kaldırımlar”a benzetilmesi

7. Derinden derine ırmaklar ağlar

Uzaktan uzağa çoban çeşmesi
Ey suyun sesinden anlayan bağlar
Ne söyler şu dağa çoban çeşmesi

Bu şiirde;

- I. Kişileştirme
II. Konuşturma
III. Abartma

söz sanatlarından hangileri kullanılmıştır?

- A) Yalnız I B) Yalnız II
C) I ve II D) II ve III



8. Dal bir gün dedi ki tomurcuğuna
Tenimde bir yara işler gibisin.
Titrerim, rüzgârlar zarar vermesin.

Bu dizlerde ağır basan söz sanatı aşağıdakilerden hangisidir?

- A) Abartma B) Benzetme
C) Tezat D) Konuşturma

9. Gülen çehremi görüp
Sanmayın beni bahtiyardır.
Her kahkahanın içinde
Bir damla gözyaşı vardır.

Yukarıdaki dizelerde başvurulan söz sanatı aşağıdakilerden hangisidir?

- A) Benzetme B) Tezat
C) Konuşturma D) Abartma

10. Telli turnam selam götür nazlı yarime
Boncuk gözleri bakmasın kimseye

Bu dizelerdeki söz sanatları aşağıdakilerin hangisinde bir arada verilmiştir?

- A) Benzetme – Abartma
B) Kişileştirme – Benzetme
C) Konuşturma – Abartma
D) Konuşturma – Kişileştirme

11. Düşmüşüm bir kuşun peşine
Cik demiş kuş
O gitmiş ben gitmişim
Cik cik demiş kuş
Kuş beni çoban sanmış
Daha bu çocuk demiş
Aldanıp kandırarak
Birden uçup gitmiş kuş
Konup bir kayanın başına
Bakmadan arkasına

Bu şiirin verildiği bir etkinlikte öğrencilerden aşağıdakilerin hangisini yapmaları istenemez?

- A) Kişileştirme yapılan dizeleri bulmaları
B) Konuşturma yapılan dizeleri bulmaları
C) Başka bir varlığa insan özelliğinin verilmesinin şiire kattıklarını yazmaları
D) Kuş ile benzerlik kurulan varlığı belirtmeleri

12. Çınla ey coşkun deniz, kayalıklarda çınla!
Sar bütün kumsalları, o dolaşık saçınla.

Yukarıda anlatıma canlılık vermek, güç kazandırmak için hangi söz sanatından faydalanılmıştır?

- A) Konuşturma B) Abartma
C) Kişileştirme D) Tezat

13. Leylek yaz mevsiminin kuşu değil, bizzat yazdır. Kırmızı gagasının takırtısı, sese dönüşmüş bir sıcak temmuzdur. Bir baca üstünden ufka iz düşümlü bir leylek şekli, hayal gücümüze neler katmaz: Maviliği içi bayıltan, sonsuz, derin bir gökyüzü... Yeşil bir vadide gizlenmiş, minareli, küçük, beyaz bir şehir... Yarasaların uçuştuğu, kavak ağaçlarının hafif hafif sallandığı yeşil bir akşam... Sıcak bir Asya gecesi... Damların yan duvarlarına dayanarak gizli gizli konuşan ve doğacak bakır bir ayı bekleyen; siyah zülüflü, kırmızı dudaklı, altın ve mercan gerdanlıklı kadınlar... Alçak bir gece semasına serpilmiş büyük yıldızlar... Bütün bu yıldızlar içinde bir leyleğin düşünen gagası...

Bu parçanın son cümlesinde aşağıdaki sanatlardan hangisinin kullanıldığı söylenebilir?

- A) Benzetme (Teşbih)
B) Kişileştirme (Teşhis)
C) Karşıtlık (Tezat)
D) Abartma (Mübalağa)

14. Ben meraklı bir insanım. Tahmin ettiğinizden de meraklıyım. Yani küçükken babaannemin sandığının içinde ne var, tek tek sayardım. O sandıkta ne saklıyor? Sandığın içinde ne var? Çok ilginç değil mi sizce de? Babaannem sandığının içinde ne olduğunu söylese dahi benim onu görmem lazım. Merakımı ancak o zaman giderebilirim. İşte dünya da böyle bir yer benim için. Keşfedilmeyi bekleyen bir sandık ve benim amacım da o sandığın içinde ne olduğunu öğrenmek. Kendim keşfetmeliyim, kendim görmeliyim, dokunmalıyım. İşte ancak o zaman merakımı giderebilirim.

Bu parçaya göre aşağıdaki yorumlardan hangisi doğrudur?

- A) Merak konusu abartılarak anlatılmıştır.
B) Parçanın genelinde konuşurma sanatına yer verilmiştir.
C) "Babaannemin sandığı" ifadesi ile tezat sanatı örneklenmiştir.
D) Dünya, keşfedilmeyi bekleyen bir sandığa benzetilmiştir.



1. Büyülenmiş bir ceylan gibi bakıyor zaman.
Sessizlik dökülüyor bir yerde yaprak yaprak

Bu dizelerde ağır basan söz sanatı aşağıdakilerden hangisidir?

- A) Abartma B) Benzetme
C) Kişileştirme D) Konuşurma

2. Tarihin dilinden düşmez bu destan
Nehirler gazidir, dağlar kahraman
Her taşı bir yakut olan bu vatan
Can verme sırrına erenlerindir.

Yukarıdaki dörtlükte kişileştirilen varlıklar hangi seçenekte doğru verilmiştir?

- A) destan, vatan, yakut
B) tarih, destan, vatan
C) nehirler, destan, yakut
D) tarih, nehirler, dağlar

3. Türkoğlu böyledir, doğuştan atlı
Her yerde şeref şan arar geçeriz
Atımız gönlümüz gibi kanatlı
Dağları ovaya serer geçeriz

Bu dizelerde hangi söz sanatlarından yararlanılmıştır?

- A) Kişileştirme – Benzetme
B) Abartma – Benzetme
C) Kişileştirme – Konuşurma
D) Konuşurma – Abartma

4. Yolcuyum bir kuru yaprak misali
Rüzgârın önüne katılmışım ben

Bu dizelerde ağır basan söz sanatı aşağıdakilerden hangisidir?

- A) Mübalağa B) Benzetme
C) Kişileştirme D) Konuşurma

5. İçimde kar donar, buzlar tutuşur
Yağan ateş midir, kar mıdır bilmem

Bu dizelerdeki söz sanatı aşağıdakilerin hangisinde yoktur?

- A) Karlar etrafı bembeyaz bir karanlığa gömdü
B) Bir kız vardı yok gibi öyle güzel
C) Kara gözlerinin beyaz feneri olayım
D) Manda yuva yapmış söğüt dalına

- 6.

- I. Akdeniz'in dalgası gönlüm kadar taşmadı.
II. Sen Türkiye gibi aydınlık ve güzelsin.
III. Yalnızlığın okşadığı kalbime yağmurlar küskün.

Yukarıdaki cümlelerde kullanılan söz sanatları hangi seçenekte doğru verilmiştir?

	I	II	III
A)	Abartma	Benzetme	Kişileştirme
B)	Benzetme	Konuşurma	Abartma
C)	Tezat	Abartma	Konuşurma
D)	Kişileştirme	Tezat	Benzetme

7. Bir güzel yırtıcı kuş gözleri gördüm, baktım
Som mücevher gibi kan kırmızısı tırnakları

Bu dizelerde kullanılan söz sanatı aşağıdakilerden hangisidir?

- A) Konuşurma B) Mübalağa
C) Kişileştirme D) Benzetme

8. Sekizimiz odun çeker,
Dokuzumuz ateş yakar,
Kaz kaldırmış başın bakar
Kırk gün oldu, kaynatırım kaynamaz.

Bu dizelerde kullanılan söz sanatı aşağıdakilerden hangisidir?

- A) Mübalağa B) Benzetme
C) Kişileştirme D) Konuşurma



9. ◆ İnsana özgü birtakım niteliklerin insan dışındaki varlıklara ya da kavramlara aktarılması sanatına kişileştirme (teşhis) denir.
- ◆ Tezat; anlamı güçlendirmek için karşıt kavramların bir arada kullanılmasıdır.
- ◆ Mübalağa; bir varlığı, olayı ya da düşünceyi olduğundan çok daha büyük ya da küçük gösterme sanatıdır.

Aşağıdakilerin hangisinde açıklaması verilen sanatlardan herhangi birine yer verilmemiştir?

- A) Yüce dağlar birbirine göz eder,
Rüzgâr ile mektuplaşır, naz eder.
- B) Neden böyle düşman görünürsünüz?
Yıllar yılı dost bildiğim aynalar?
- C) Bu topraklar ecdadımın ocağı
Evim, köyüm hep bu yerin bucağı
- D) Bir ah çeksem dağı taşı eritir
Gözüm yaşı değirmeni yürütür

10. Başım sükütu öğüten
Uçsuz bucaksız değirmen;
İçim muradına ermiş
Abasız, postsuz bir derviş.

Bu şiirdeki benzetme sanatının göstergesi, aşağıdakilerin hangisinde tam ifade edilmiştir?

- A) Değirmen öğütme özelliği ile içe benzetilmesi
- B) Şairin dervişi, muradına ermiş içine benzetmesi
- C) Şairin başını değirmene; içini de abasız, postsuz bir dervişe benzetmesi
- D) Değirmen ve dervişin bazı özellikleri bakımından benzer olması

13. "Vatan Destanı" adlı eserden alınan aşağıdaki dizelerden hangisinde yay ayraç içindeki söz sanatı yoktur?

A) Ey bütün cihana bedel Türkeli,
Açtığı cenklerin yoktur evveli.
Tarih bir nehir ki coşkundur seli.
Sen ona nisbetle, umman gibisin. (Benzetme)

C) Yeni bir ay ördün eski al bayrağına,
Girdin en sonunda irfan bağına,
Medeni hayatın nur ırmağına
Ezelden susamış ceylan gibisin. (Karşıtlık)

11. Sabahın ilk saatleri olmasına rağmen hayli sıcaktı. Başını yukarıya doğru kaldırdı. Gözlerini kısarak güneşe baktı. Kendi kendine "Bugün çok sıcak olacak galiba." dedi. Hava baharın geldiğini müjdeliyordu âdeta. Yolun karşısındaki kayısı ağaçları kar beyazı bir gelinlikle, bakanlara neşe saçıyordu. Bahar, çiçeklerde hayat bulmuştu. Tabiat kıştan sonra yeniden diriliyor; kış bitti artık, yeni bir hayata başlıyorum, diyordu. Kayısı ağacının altına dökülmüş olan kar beyazı çiçeklere basmamak için zıpladı. Neden basmak istemediğini de zaten anlamamıştı.

Parçada altı çizili olan cümlede bulunan söz sanatları aşağıdakilerden hangisinde doğru işaretlenmiştir?

Kişileştirme Abartma İntak Benzetme

- A) ✓ ✓
- B) ✓ ✓ ✓
- C) ✓ ✓
- D) ✓ ✓ ✓

12. Aşağıdaki cümlelerin hangisinde diğerlerinden farklı bir söz sanatına yer verilmiştir?

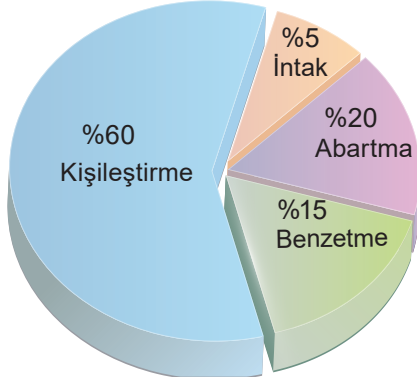
- A) Özgürlüğün simgesi olarak anılan kuşlar baharın geldiğini müjdeliyor.
- B) Yol kenarındaki sarı papatyalar en güzel resimler gibi görünüyor.
- C) Martılar vapurdakilerin atacağı simit parçaları için sabırsızlanıyor.
- D) Bahçedeki bülbüller en güzel melodileri güller için dillendiriyor.

B) Çiçeksın, bayılır kuşlar kokundan,
Her dalın bir yay ki zümrüt okundan
Müjdeler fısıldar Ergenekon'dan
Bu sese gönülden hayran gibisin. (Konuşturma)

D) Bir yandan hep böyle taşkın, köpürdün,
Bir yandan cefalı bir ömür sürdün,
Fakat ne derece ezildinse dün.
Şimdi gene tunçtan kalkan gibisin. (Kişileştirme)



1, 2 ve 3. soruları aşağıdaki grafiğe göre cevaplayınız.



Bu grafikte bir sınıftaki öğrencilerin söz sanatlarını kullanma oranı verilmiştir.

1 Aşağıdaki dizelerden hangisini %5'lik dilime giren öğrencilerden biri söylemiş olabilir?

- A) Hava öyle sıcak, güneş öyle yakıcıydı ki Dağı taşı eritiyordu bugün
- B) Gitgide en karanlıklarda erir kaybolurduk Bir kalın perdeydi geceler mutsuz, buruşuk
- C) Uyandı sabah sabah kurbağa, dedi ki Sizin için zıplıyorum, zıplıyorum sizin için
- D) Menekşe koştu dağa dertlerini anlattı Bu sitemli sözleri koca dağı ağılattı

2 "Hayat sizlere sunulmuş boş bir video kasetidir. Her karesini istediğiniz gibi doldurabilirsiniz."

Yukarıdaki cümleleri kuran bir öğrenci, söz sanatlarını kullanan öğrencileri gösteren grafiğin hangi yüzdelik diliminde yer alır?

- A) %5
- B) %15
- C) %20
- D) %60

3 Öğrencilerin söz sanatlarını kullanmaları ile ilgili aşağıdakilerden hangisi söylenemez?

- A) Öğrenciler en çok insan dışındaki varlıklara insan özelliği kazandırılan söz sanatını kullanmışlardır.
- B) Sınıfın yarısından fazlası aynı söz sanatını kullanmıştır.
- C) En az kullanılan sanat, cansız varlıkları konuşurma sanatı olmuştur.
- D) En çok kullanılan ikinci sanat, benzerlik ilgisini ön plana çıkaran sanattır.

4

Aralarında ilgi bulunan iki şeyden zayıf olanın güçlü olandan yola çıkılarak anlatılmasına "benzetme", insana ait bir özelliğin insan dışı bir varlığa verilmesine "kişileştirme", insan dışında bir varlığın bir şeyler söylemesine "konuşurma", bir varlık, durum ya da olayın olduğundan daha büyük ya da küçük gösterilerek anlatılmasına ise "abartma" denir.

Buna göre;

Avludan geçtiğini gördüm gelinin

Suya gidiyordu öğle güneşinde

Ardında bebeği yalın ayak

Geride Karabaş

Tozlu yoldan söğütlerin oradaki çeşmeye

Yalağında bulutlar yıkanan çeşmeye

dizelerinde aşağıdaki söz sanatlarından hangisine başvurulmuştur?

- A) Benzetme
- B) Kişileştirme
- C) Konuşurma
- D) Abartma

5

Aşağıdaki dördlükte bulunan söz sanatlarını tabloya yazınız.

Böl-çıkır, çarp-topla, hepsi İstanbul

İstanbul bir canan, bense sevdakâr

Her kim bir tuğlasını yerinden sökse

Bütün İstanbul'u üstüme yıkar.

Abartma	Tezat	İntak	Teşbih
.....1.....2.....3.....4.....

Şifreleme yöntemiyle oluşturulan bir oyunda, tabloya yazılan ifadeler anahtar kavramlar kabul edilmektedir.

Buna göre numaralandırılan bölmelerin hangisinde anahtar kavram yoktur?

- A) 1
- B) 2
- C) 3
- D) 4

Aşağıdaki sorulara, verilen ifadeleri kullanarak cevap verelim.

eş anlamlı (anlamdaş) sözcükler, tezat (karşıtlık), genel anlamlı sözcükler, sözcük (kelime), gerçek (temel) anlam, eş sesli (sesteş) sözcükler, benzetme (teşbih), terim anlam, söz sanatları, mecaz anlam, yakın anlamlı sözcükler, anlam (mana), Türkçe karşılık, kişileştirme (teşhis), sözcüğün olumsuzluğu, özel anlamlı sözcükler, çok anlamlılık, konuştırma (intak), yabancı sözcükler, zıt (karşıt) anlamlı sözcükler, abartma (mübalağa)

1. Yazılış ve okunuşları farklı, anlamları aynı olan sözcüklere ne ad verilir?
Örnek: öğrenci–talebe, doktor–tabip
Cevap:
2. Anlatılmak isteneni, anlatıma zenginlik katmak veya az sözle çok şey ifade etmek için kelimelerin ilk anlamlarının dışına çıkarak ifade etmeye ne denir?
Örnek: “teşbih, teşhis” gibi unsurlar bu ifadenin alt bölümleridir.
Cevap:
3. Bir sözcüğün bilim, sanat ya da meslek dallarından biriyle ilgili bir kavramı karşılayan anlamına ne ad verilir?
Örnek: “Karşılaşmanın son dakikasında verilen penaltı ile ortalık karıştı.” cümlesinde “penaltı” sözcüğü futbol ile ilgili bir terimdir.
Cevap:
4. Söze çekicilik katmak ve sözün etkisini arttırmak için aralarında benzerlik ilişkisi bulunan iki kavramdan güçsüz olanı güçlü olana benzetme sanatına ne ad verilir?
Örnek: “Yediğim biberler zehir gibiydi.” cümlesinde biberler, zehire benzetilmiştir.
Cevap:
5. Anlamı birbirinin karşıtı (zıddı) olan sözcüklere ne ad verilir?
Örnek: Gelmek iyi de gitmek insan ağır geliyor.
Cevap:
6. Sözcüğün, tek başına kullanıldığında akla gelen ilk anlamına ne ad verilir?
Örnek: “Arabamın benzini bitti.” cümlesinde bütün sözcükler akla ilk gelen anlamıyla kullanılmıştır.
Cevap:
7. Yazılış ve okunuşları aynı, anlamları farklı olan sözcüklere ne denir?
Örnek: Masadaki al bayrağı eline aldı ve bana uzattı.
Cevap:
8. İnsana ait özelliklerin, insan dışındaki varlık ve kavramlara aktarılmasına ne denir?
Örnek: Eşeği, Hoca'ya derdini anlatmaya çalışıyordu.
Cevap:
9. Türün bir ya da birkaç örneğini kapsayacak şekilde kullanılan sözcüklere ne ad verilir?
Örnek: “Giysi” sözcüğü bütün giyim eşyalarını, “gömlek” ise sadece bir giysi türünü karşıladığından “giysi” sözcüğü anlam olarak daha geniş kapsamlıdır.
Cevap:
10. Sözcüğün gerçek anlamından tamamen uzaklaşarak kazandığı yeni anlama ne ad verilir?
Örnek: “Tatlı sözleriyle hepimizin gülümsetti.” cümlesindeki “tatlı” sözcüğü gerçek anlamından uzaklaşarak “hoşa giden” anlamına gelecek şekilde kullanılmıştır.
Cevap:
11. İnsan dışındaki varlıkların konuştırulması sanatına ne ad verilir?
Örnek: Kesileceğini anlayan ağaç, “Kıyma bana!” dedi.
Cevap:
12. Birbirine karşıt duygu, düşünce, hayal ve durumların bir arada kullanılması sanatına ne denir?
Örnek: yukarı–aşağı, kalın–ince
Cevap:
13. Anlamları arasında çok az ayırım bulunan ancak benzer anlamları karşılayan sözcüklere ne denir?
Örnek: eş–dost
Cevap:
14. Bir şeyin özelliklerini, bir olayı veya bir durumu olduğundan daha büyük veya daha küçük göstermeye ne denir?
Örnek: “Utancından yerin dibine girdi.” cümlesinde insanın utancından kaçacak yer bulamayarak gerçekte olamayacak şekilde yerin dibine girdiği belirtilmiştir.
Cevap:
15. Dilin anlamlı en küçük parçası olan ve insanların anlaşmasını sağlayan ses birliklerine ne denir?
Örnek: masa, yağmur, koşmak
Cevap:
16. Sözcüklerin birden çok anlamı ifade etmesine ne denir?
Örnek: “Kalmak” sözcüğü “Üç sene benimle kaldı.” cümlesinde “Yaşamak”, “Dün otelde kaldım.” cümlesinde “Konaklamak” anlamında kullanılmıştır.
Cevap:



www.ortaokuldata.com Dijital Eğitim Platformunun tanıtım ve kullanım videoları için karekodu okutunuz.



Dijital Eğitim Platformunda Neler Var?

Bu seti alan öğretmen ve öğrencilerin tamamı Dijital Eğitim Platformuna sınırsız sahip olacaktır. Dijital Eğitim Platformunda

- Deneme sınavları çözme,
- Soru çözme,
- Konu çalışma,
- Yapay zeka destekli istatistiksel raporlar alma,
- Süreç odaklı dijital öğrenci takip sistemi,
- Ders kitabının dijital içerikleri,
- Akıllı tahta uygulamaları

gibi birçok özelliğe sahiptir.

Dijital Eğitim Platformu Nasıl Kullanılır?

- Öğretmenin sisteme üye olması
 1. Öğretmen kendisi ortaokuldata.com'dan üyelik yapabilir.
 2. 0 (542) 262 03 37 whatsapp hattından yardım alarak üyelik yaptırabilir.
- Öğretmen, öğrenci listesini sisteme girdikten sonra öğrencilerin kullanıcı adı ve şifreleri otomatik oluşturulacak veya öğrenci listesini 0 (542) 262 03 37 whatsapp hattına göndererek sistem tarafından öğrenci şifreleri oluşturulacaktır.
- Öğrenci, öğretmeninden alacağı şifre ile sisteme giriş yapabilecektir.

* Sınırsız kullanım süresi 1 eğitim-öğretim yılıdır.



Ayrıca “DEFTERİM” Kitabımızı da Deneyimleyiniz.

Karekodu okutunuz.



İvedik Organize Sanayi Matbaacılar Sitesi. 1518 Sok.
Mat-Sit İş Merkezi No:2/20 Yenimahalle / ANKARA
Tel: 0 312 384 20 33 - 0 505 925 57 81
www.editoriyayinevi.com | bilgi@editoriyayinevi.com

Nasıl Sipariş Edebilirim?

Kitapçınızdan talep edebilir veya 0 505 099 24 84 telefon hattından bilgi alabilirsiniz.



9 786052 806333